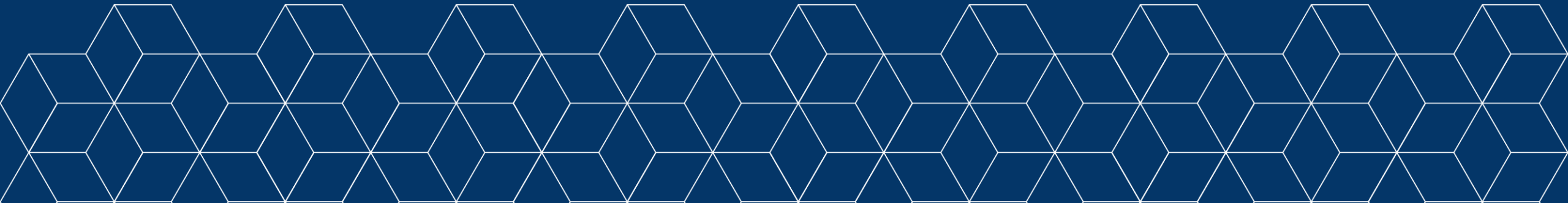


# **TRANSITION DEMOGRAPHIQUE ET NON AUTOSUFFISANCE. LES REFORMES, LES SERVICES, LES PERSPECTIVES**

Franco Deriu



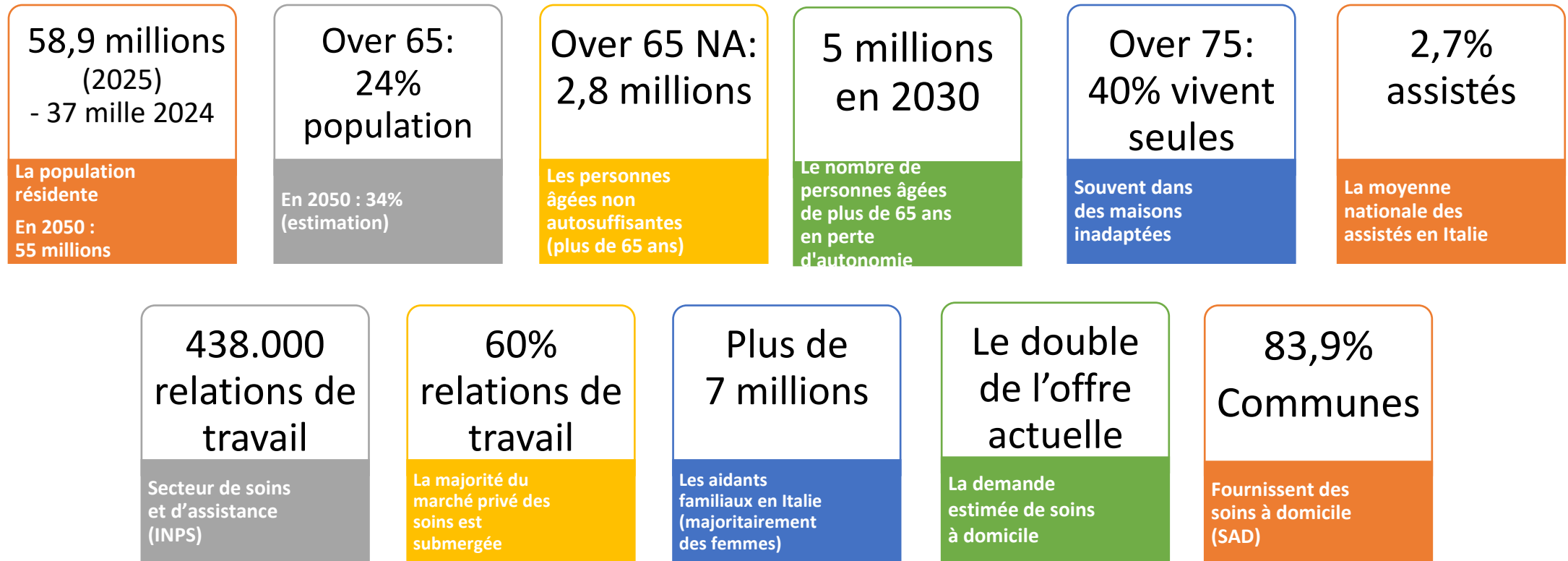
# Transition démographique et non autosuffisance. Les réformes, les services, les perspectives

## CONTENU DE PRESENTATION

- QUELQUES DONNÉES SUR LA POPULATION AGÉE ET NON AUTOSUFFISANTE
- LES PRINCIPALES MESURES INTRODUITES SUR LE NON AUTOSUFFISANCE
- LOI SUR LES POLITIQUES EN FAVEUR DES PERSONNES AGÉES
- PRINCIPAUX PROBLÈMES ET ACTIVITÉS DE RECHERCHE INAPP



## Quelques données sur la population âgée et non autosuffisante

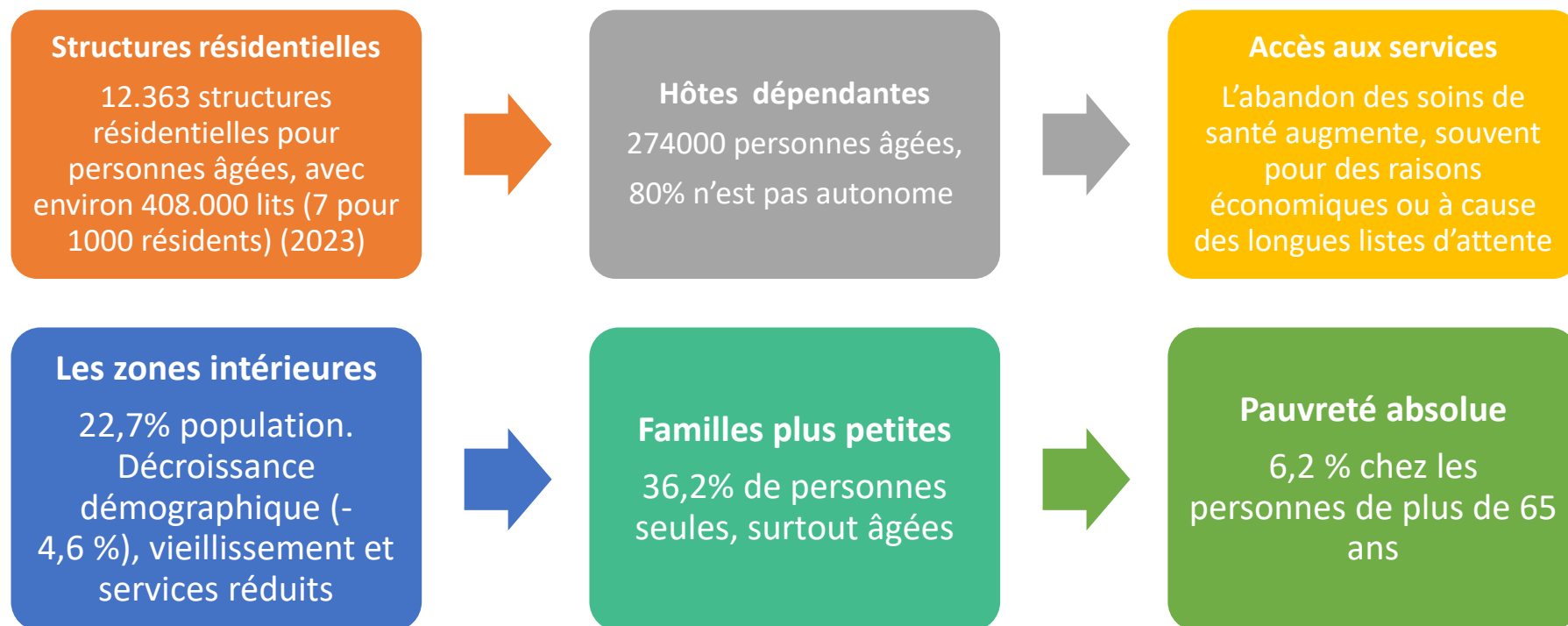


# Non autosuffisance et santé

## Les dépenses publiques pour les soins continus aux personnes âgées en perte d'autonomie (LTC)

1,28 % du PIB, soit 25 milliards d'euros (2023):

- 9,2 milliards pour les services de santé;
- 11 milliards pour l'indemnité d'accompagnement;
- 4,9 milliards pour les autres prestations fournies par des collectivités locales (principalement dépenses communales)



# Le processus de réforme du système italien des services de soins et d'assistance pour la non-autosuffisance

## Effets de la pandémie sur le système de soins et d'assistance

- Difficultés dans le soutien aux groupes d'âge les plus âgés et vulnérables
- Approche sanitaire et de protection. Faible dans la prévention et le soutien à l'autonomie personnelle.
- Manque d'un réseau capillaire et étendu d'assistance de proximité sur le territoire

## Les besoins essentiels dans le rapport avec les services

- Plus de services, à domicile, résidentiels, semi-résidentiels, etc.
- Diffusion des services en proportion des personnes âgées résidant dans les régions
- Accès plus facile aux services
- Plus d'informations, canaux simples et répandus sur le territoire

## Mesures du gouvernement

- Augmentation des ressources du Fonds NA
- Investissements intégrés dans des projets destinés aux personnes âgées et non autosuffisantes
  - PNRR, Loi no 33/2023
  - Lois budgétaires 2021, 2022, 2025
  - Plan national pour la non-autosuffisance 2022-2024 (PNNA)



## Le financement national de l'autonomie et du handicap dans les chapitres consacrés aux dépenses sociales

	2022	2023	2024	2025	2026*	2027*
<b>TOTAL POUR L'AIDE SOCIALE LOCALE</b>	<b>11.890.953</b>	<b>11.556.404</b>	<b>11.480.528</b>	<b>10.451.083</b>	<b>10.055.702</b>	<b>10.338.206</b>
Allocation d'inclusion			5.573.800	5.732.600	5.607.800	5.607.800
Fonds non autosuffisant	822.000	865.300	913.600	919.755	934.570	1.108.470
Fonds unique inclusion personnes handicapées			551.807	433.679	378.644	328.644
Fonds "Après nous"	76.100	76.100	72.295	72.295	72.295	72.295
Droit du travail handicapés	76.915	70.225	68.545	68.495	66.065	94.965
Fonds pour les aides familiaux	80.000	80.000	50.000	62.500	57.500	61.250
Fonds pour les politiques en faveur des personnes handicapées			320.369	50.000	50.000	150.000



Système organique d'interventions en faveur des personnes âgées en perte d'autonomie. Simplification de l'accès par des points d'accès sociétaux uniques; identification de la non-autosuffisance basée sur le besoin d'assistance; évaluation multidimensionnelle; définition d'un projet individualisé pour les soutiens nécessaires de manière intégrée; favoriser le séjour à domicile, désinstitutionalisation.

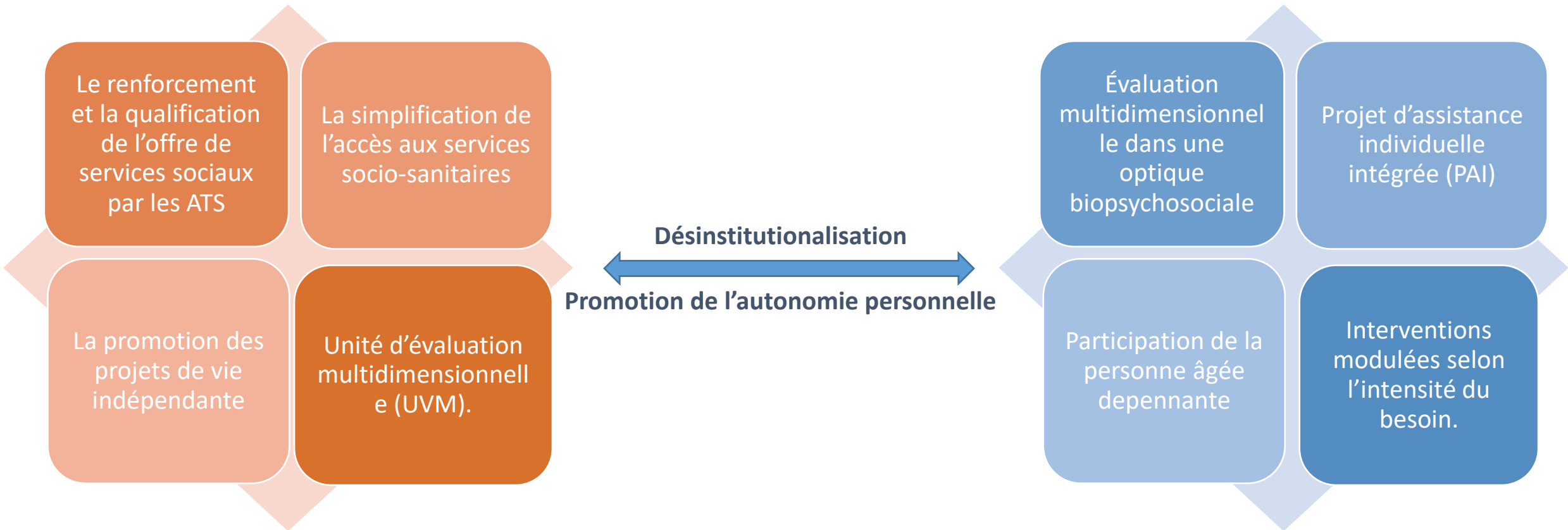
Mise en place du CIPA (Comité interministériel pour les politiques en faveur des personnes âgées), chargé de la coordination, de la programmation et du suivi dans le nouveau système de gouvernance des politiques nationales pour les personnes âgées avec deux instruments de programmation (le Plan pour le vieillissement actif et le Plan pour la non-autosuffisance).

### Éléments clés

Système national pour la population âgée non autosuffisante (SNAA) (prévision)	Réforme des parcours d'évaluation	Réforme de l'indemnité d'accompagnement (en prévision)	Services à domicile intégrés
<ul style="list-style-type: none"><li>• Réaliser une programmation intégrée des services, en surveiller et en évaluer l'évolution</li><li>• Programmation conjointe entre État, régions et territoires</li><li>• Partenariat entre les entités publiques et privées de l'économie sociale</li></ul>	<ul style="list-style-type: none"><li>• Réduits à deux, un national et un régional, reliés entre eux</li><li>• On passe d'une analyse des seules conditions biomédicales à une évaluation multidimensionnelle unifiée</li><li>• Identification des besoins sociaux, socio-sanitaires et de santé</li></ul>	<ul style="list-style-type: none"><li>• L'allocation d'accompagnement devient "Prestation universelle pour les personnes âgées non autosuffisantes" (heure expérimentale)</li><li>• Elle est graduée selon le besoin et peut être transfert monétaire ou service de soutien</li><li>• Reconnaissance de besoins très différents</li></ul>	<ul style="list-style-type: none"><li>• Les services de santé (ADI) et des Communes (SAD) deviennent un seul service d'Assistance à domicile intégrée socio-sanitaire et sociale (ADISS).</li></ul>



# Principes et stratégies pour les personnes âgées en perte d'autonomie



# Principales problématiques et activités de recherche INAPP

INAPP

## Principaux problèmes Non autosuffisance

- Écarts territoriaux dans la présence et la prestation des services à la personne, définition standard nationale (LEPS)
- Charge excessive de l'aide aux familles
- Nécessité d'une révision des dépenses, dans un régime de rareté des ressources
- Développement lent des nouvelles formes de gouvernance intégrée des politiques, analyse des processus de mise en œuvre et de l'impact sur les bénéficiaires (sociale, sanitaire, professionnelle)
- Renforcement de l'assistance à domicile intégrée (ADI)
- Investissements dans les technologies d'assistance et de domotique
- Identification et reconnaissance de nouveaux profils professionnels des services de soins et d'assistance, comme bassin d'emploi en croissance exponentielle

## Accords et conventions Ministère du travail et des politiques sociales

- Suivi analyse et évaluation des politiques et des mesures adoptées avec les ressources du Fonds national pour les non-autosuffisances (FNA)
- Analyse et identification des modèles et de l'intégration entre les systèmes sociaux et sanitaires dans les services de proximité
- Étude de faisabilité pour la mise en place d'un système national intégré de surveillance de l'autosuffisance
- Étude des expériences internationales en cours dans d'autres pays de l'OCDE sur les soins de longue durée
- Analyse et études pilotes sur les domaines d'application de l'AI dans le bien-être consacré à la non autosuffisance et au handicap
- Lecture raisonnée des dépenses sociales et capacité de conjuguer ressources économiques et intensité des besoins; études sur la gouvernance collaborative dans la programmation et la gestion des dépenses

## PN GDL (FSE+)

- Recherche sur la définition, la reconnaissance et la mise en œuvre des compétences requises dans les services de soins. Les figures professionnelles, adaptées aux nouveaux besoins, dans une optique multidimensionnelle
- Cartographie et évaluation des solutions adoptées pour la prise en charge intégrée des personnes dépendantes et de leurs familles
- Comparaison entre les nouvelles possibilités d'emploi dans les domaines des soins, de la prise en charge à domicile et de la réadaptation et facteurs d'activation des jeunes en transition de l'inactivité





MERCI POUR VOTRE ATTENTION

FRANCO DERIU



[WWW.INAPP.GOV.IT](http://WWW.INAPP.GOV.IT)