

X convegno SISEC di Firenze (28 - 31 gennaio 2025)

IL CONTRATTO DI SCHRÖDINGER:

*LA PROGRESSIVA PERDITA DI FEDELTA' DEGLI INDICATORI UFFICIALI
NELLA RAPPRESENTAZIONE DELLA SOCIETA'*

e.mandrone@inapp.gov.it



- Una ragazza lavora in una piccola impresa con un contratto a tempo determinato di 6 mesi.
- Il lavoro pare andare bene, è capace e affidabile. Mancano pochi giorni al termine del contratto e l'euforia per la nuova esperienza sta lasciando spazio all'ansia sul futuro.
- Così inizia a guardare gli annunci su internet, a inviare qualche curriculum via mail, a spargere la voce. Non si sa mai.
- Tra l'altro, in questi giorni, la madre che ha adibito l'appartamento della nonna a B&B le ha chiesto di sostituirla nell'accettazione perché deve fare un piccolo intervento.
- Infine, ieri ha fatto la prima lezione del corso di cinese che il ragazzo le ha comprato su Groupon. Dimenticavo, stasera farà la baby-sitter a suo nipote

Sul web, in base a piccole variazioni di tempo e spazio, stando da una parte o dall'altra dello schermo, **cambia lo status** dei singoli; ora si risulta come *lavoratore* e poi si diventa *datore di lavoro*, prima *consumatore* e poi *produttore*, a volte *studente*, a volte *disoccupato*, altre *occupato* (standard, non standard, informale, ecc.).

Si sta imponendo un **genere economico fluido** che sfugge agli indicatori socioeconomici tradizionali. Così perdono di fedeltà nel rappresentare il Paese, le stime diventano meno coerenti e la narrazione diviene meno precisa.

Il rischio è quello di trovarsi di fronte a un processo di rapida obsolescenza del sistema di misura, con indicatori evanescenti che non possono più assolvere a quella funzione di parametro di funzionamento indispensabile per il governo del sistema socioeconomico.

La partecipazione non è uno status discreto ma continuo, una probabilità.

Non è la critica di Bob Kennedy al Pil del 1968 o l'insussistenza di ragioni economiche al vincolo del 3% del deficit/Pil della Commissione Europea o un problema definitorio (dati campionari vs amministrativi). È **l'apertura a indicatori non convenzionali** che tutelino tutte le differenze senza cercare di ricondurle forzatamente in categorie chiuse.

Studia, lavora, ha fatto fattive ricerche di lavoro e collabora informalmente con la famiglia. Segnali deboli che portano a condizioni deboli, instabili, transitorie, multiple.

- Qual è il suo stato lavorativo?

Ci sono più esiti possibili (sovrapposizioni): occupata a termine, in cerca di lavoro (attiva?), lavoro informale, studente, caregiver?

- Qual è l'attività prevalente, qual è quella che percepisce come rilevante, l'obbligazione principale?

Quella che le prende più tempo o quella che ritiene la “sua strada” o quella che le consente l'autonomia economica?

I segnali di partecipazione economica mostrano una **sovrapposizione degli status occupazionali**. In particolare, nella dimensione digitale, i riferimenti convenzionali perdono la loro efficacia e le categorie tradizionali – giuridiche, sociali ed economiche – non sembrano funzionare correttamente.

Come lo stato (vita o morte) del **gatto di Schrödinger** dipendeva da una sostanza radioattiva che poteva o meno riempire (in maniera aleatoria) la scatola in cui era rinchiuso, così la condizione lavorativa è incerta, non esclusiva, multipla, stocastica.

Questione ontologica

Adeguatezza indicatori

Parametri non
rappresentativi

Eterogeneità

Overlapping status

Incoerenze

Questione semantica

Scarsa comprensione dei
quesiti

Numeracy

Literacy

Collocazione imprecisa nello
spazio e nel tempo

Proxy

Questione metodologica

Imputazioni AI

Scarsi controlli

Indisponibilità

Estremi delle distribuzioni
poco rappresentati

Aumento Rispondenti Proxy

Figure 1 – Stati lavorativi sovrapposti: segnali di attivazione e condizione dichiarata. IRIS 2024

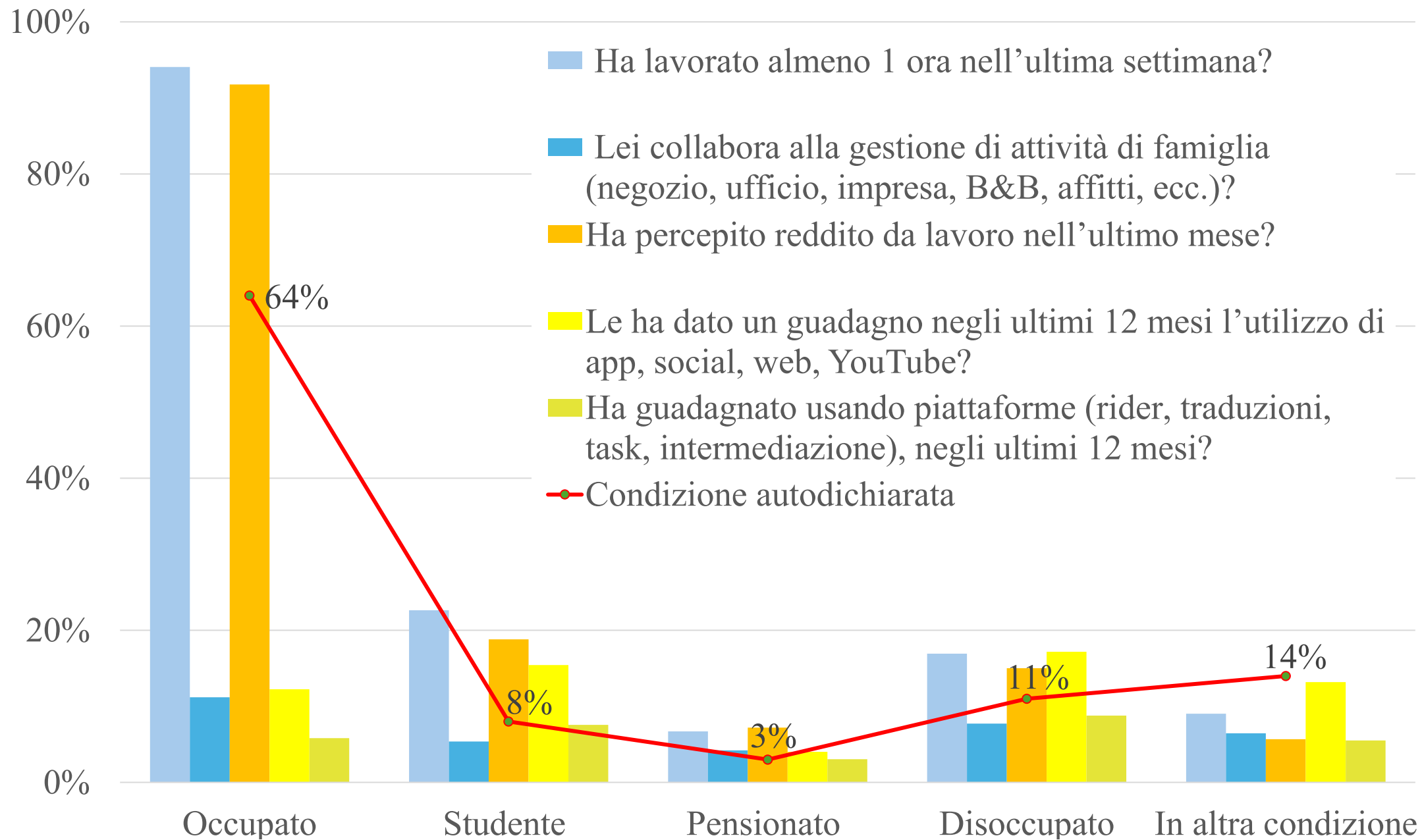
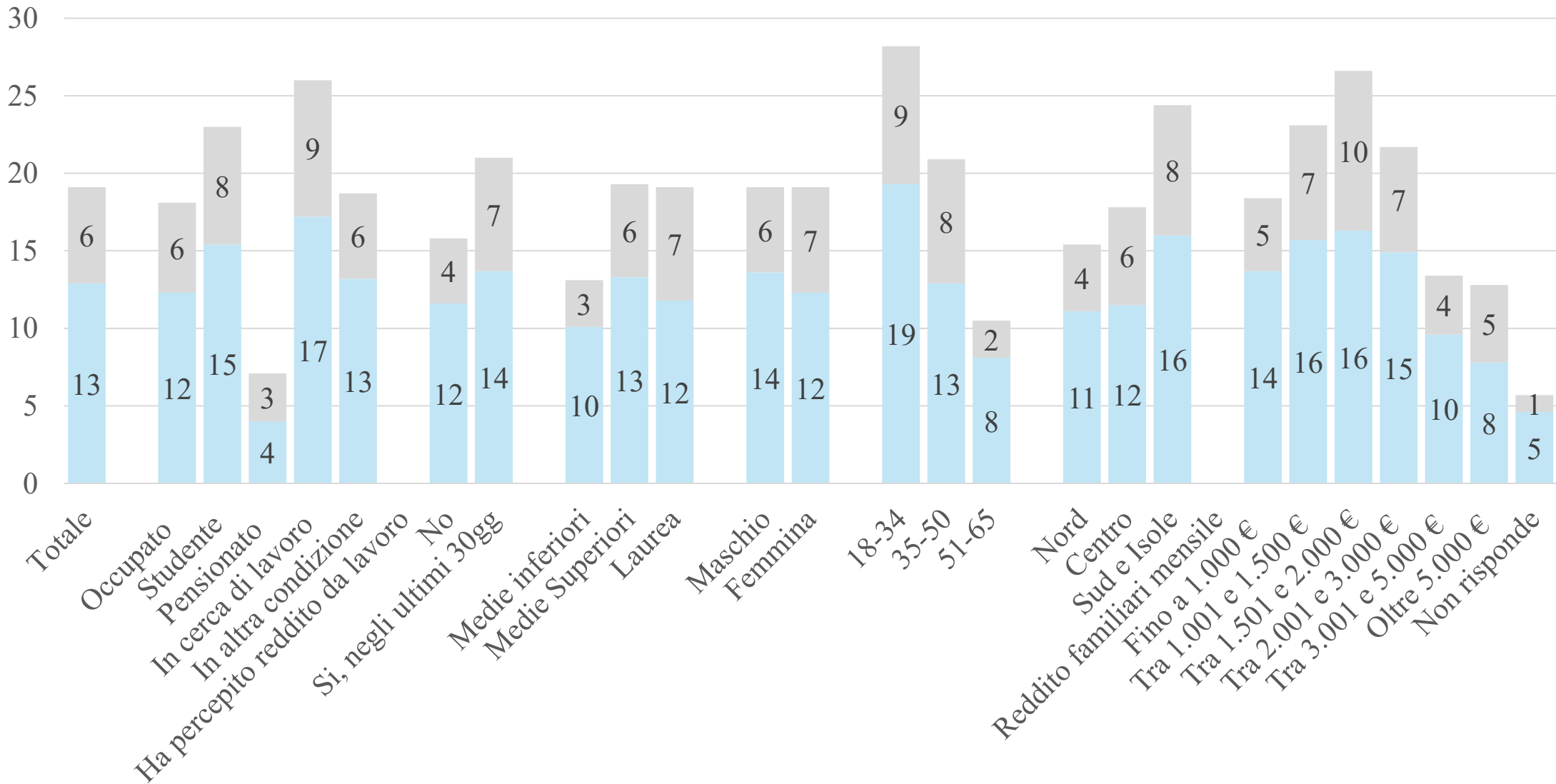


Figura 2 – Guadagni tramite piattaforme e app, social, web. % IRIS 2024



- Ha guadagnato usando piattaforme (rider, traduzioni, task, intermediazione), negli ultimi 12 mesi?
- Le ha dato un guadagno negli ultimi 12 mesi l'utilizzo di app, social, web, YouTube?

La tecnologia ha reso più facile svolgere **più attività contemporaneamente**: studio e lavoro, gestione dei bambini e del B&B, ricerca di lavoro e attività su piattaforma.

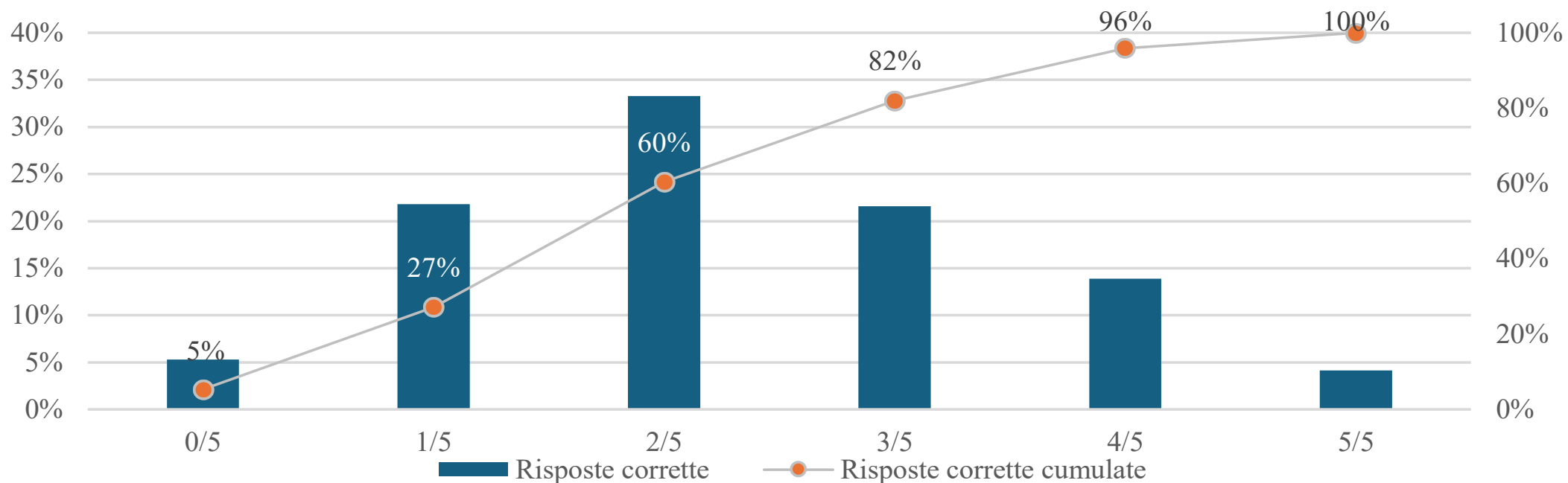
Non solo: in molti casi **la prestazione si è smaterializzata**, rendendola non più vincolata ad un luogo di lavoro fisico.

Quella che era una **rappresentazione artificiosa, semplice e riduzionista** della vita, oggi appare un'eccessiva semplificazione della complessità ed eterogeneità reali.

La difficoltà di collocarsi in categorie predefinite è un processo che coinvolge ogni ambito della società. Siamo passati da una lettura binaria delle differenze ad una **lettura non binaria** che accetta e comprende ogni desiderio di identità che sfugga alle classificazioni tradizionali. Vale per tutti gli ambiti della comunità in cui l'individuo indossa gli abiti specifici di un ruolo: che sia il lavoro, la politica, l'etica, il genere, la proprietà, ecc. È un esito dei tempi, della potenza di calcolo, della comprensione del diverso, di anni di elaborazione ...

Indicatore di *conoscenza generale*, ottenuto da 5 semplici quesiti: 1) probabilità di estrarre un 4 da un mazzo di carte; 2) cosa vuol dire un avere un tasso di contagio $R_0=0,5$; 3) quante ore di volo ci vogliono da Roma a Gerusalemme; 4) cosa vuol dire avere una speranza di vita alla nascita di 80 anni; e 5) quanti sono gli stranieri in Italia. Il fine dell'indicatore è avere una misura di capitale umano ortogonale alle caratteristiche socioeconomiche.

Figura 1 – Indicatore sintetico di conoscenza generale, %.



Il test per *l'alfabetismo funzionale* si basa sul grafico Istat degli omicidi volontari accaduti tra il 1992 e il 2022, per genere. Il tema non è esposto a bias particolari ed è ortogonale. Si è scelta una figura poiché la comunicazione è sempre più per immagini. Mostrato il grafico, si somministrano tre quesiti: 1) sull'andamento degli omicidi è crescente? 2) se l'andamento era stabile? e 3) se per le donne sono aumentati? Il test stima la qualità del segnale, la capacità di decodificarlo e di elaborarlo.

Figura 2 – Indicatore sintetico di *Alfabetismo funzionale*, %.

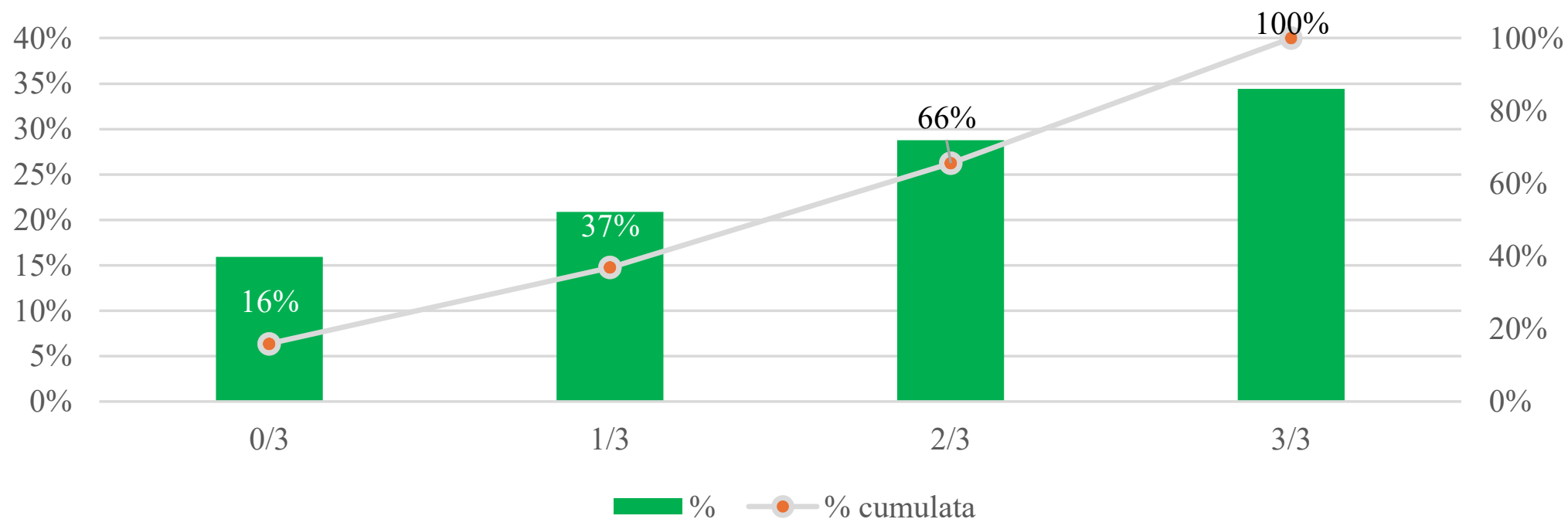


Tabella 1 – Conoscenza generale: distribuzione e risposte corrette, %.

		Bassa	← conoscenza generale →				Alta	Risposte corrette
		0/5	1/5	2/5	3/5	4/5	5/5	
Prospettiva destra- sinistra	Sinistra	3,2%	14,8%	29,1%	27,1%	20,0%	5,8%	53%
	Centro Sinistra	2,3%	17,0%	29,7%	26,4%	16,6%	8,0%	52%
	Centro	4,2%	21,5%	31,3%	20,9%	19,3%	2,8%	48%
	Centro Destra	4,6%	23,6%	36,2%	19,5%	13,6%	2,5%	44%
	Destra	6,7%	25,4%	41,6%	12,0%	9,7%	4,5%	41%
	Movimenti, liste locali	2,8%	33,8%	21,3%	20,5%	18,4%	3,3%	46%
	Non mi colloco	9,6%	24,8%	35,0%	20,3%	8,3%	2,0%	40%

Fonte Inapp IRIS 2024

Tabella 2 – Alfabetismo funzionale: distribuzione e risposte corrette, %.

		Disfunzionale ← alfabetismo → Funzionale				Risposte corrette
		0/3	1/3	2/3	3/3	
Prospettiva destra-sinistra	Sinistra	9,2%	19,1%	28,4%	43,2%	68%
	Centro Sinistra	9,6%	19,9%	25,5%	44,9%	68%
	Centro	13,2%	19,4%	34,0%	33,5%	62%
	Centro Destra	17,9%	24,9%	28,3%	28,9%	56%
	Destra	21,3%	11,9%	35,2%	31,6%	59%
	Movimenti, liste locali	8,5%	16,3%	22,9%	52,3%	72%
	Non mi colloco	22,5%	22,6%	29,1%	25,8%	52%

Fonte Inapp IRIS 2024



INAPP

ISTITUTO NAZIONALE PER L'ANALISI
DELLE POLITICHE PUBBLICHE

Grazie per l'attenzione

e.mandrone@inapp.org.it