

IMPRESE, INVESTIMENTI, E INCENTIVI PER LA FORMAZIONE I4.0

IRENE BRUNETTI
INAPP

FORUM PA - Rubrica Lavoro&Welfare

*Fondo Nuove Competenze, Incentivi per la Formazione 4.0 e Imprese:
Fatti e prospettive per le politiche attive del lavoro*

Palazzo dei Congressi - Roma, 23 maggio 2024



MOTIVAZIONE

- Nell'era delle grandi trasformazioni, per rimanere **competitive**, le **imprese** devono costantemente **investire** in **tecnologie avanzate** e **migliorare** le proprie **infrastrutture**.
- Le **innovazioni** richiedono **competenze molto specifiche** ma anche **trasversali** così da poter essere utilizzate nel migliore dei modi
- Ogni impresa ha le sue specificità e le sue esigenze, e può richiedere competenze in base al suo modello di business, al suo mercato di riferimento, ai suoi obiettivi e alla sua cultura organizzativa.



- È quindi importante che le imprese che intendono innovare prevedano, non solo assunzioni di lavoratori qualificati e con elevate competenze, ma anche di formare la forza lavoro già impiegata così che sia in grado di adattarsi ai cambiamenti introdotti nel processo produttivo.
- La presenza di una forza lavoro qualificata, **più adattabile al cambiamento e ai progressi tecnologici** è sempre più importante.



MOTIVAZIONE

- In un contesto in continua evoluzione, una **forza lavoro qualificata** è infatti fondamentale per **sfruttare efficacemente** le nuove tecnologie e favorire la **crescita economica**.
 - La presenza di **forza lavoro qualificata** può incidere sulla **decisione di un'impresa di investire** in nuova tecnologia.
 - Le competenze e le conoscenze dei lavoratori consentono infatti **un'integrazione più efficace ed efficiente della tecnologia nell'organizzazione**, permettendo così all'impresa di **sfruttare tutti i vantaggi derivanti dagli investimenti** implementati.
 - La qualità della forza lavoro è strettamente correlata all'aumento della produttività e competitività dell'impresa
- ↓
- Lo **sviluppo della forza lavoro** avviene attraverso una serie di strategie, ovvero **iniziative e attività che mirano a migliorare le competenze** dei lavoratori, fornendo loro la formazione necessaria per rimanere al passo con i continui cambiamenti.



- Nel contesto delle competenze relative agli ambiti di interesse del piano Industria 4.0 (poi nominato Transizione 4.0), una misura volta ad agevolare le imprese che investono nella formazione dei propri dipendenti è il **credito d'imposta per la formazione 4.0**
- **Tramite il credito d'imposta formazione 4.0**, il Governo ha cercato e cerca tutt'ora di **stimolare gli investimenti** delle imprese **in termini di formazione del personale**, circa le materie riguardanti le tecnologie abilitanti e rilevanti per la trasformazione tecnologica e digitale delle aziende
- È stato introdotto originariamente dalla Legge 205 del 27/12/2017 e più volte modificato. Si tratta di una agevolazione fiscale per tutte le imprese residenti nel territorio dello Stato che effettuano spese in attività di formazione 4.0
- **Il credito d'imposta** è riconosciuto in misura del: a) **50% delle spese ammissibili** nel limite massimo annuale di 300 mila euro **per le piccole imprese**; b) **40% delle spese ammissibili** nel limite massimo annuale di 250 mila euro **per le medie imprese**; c) **30% delle spese ammissibili** nel limite massimo annuale di 250 mila euro **per le grandi imprese** .



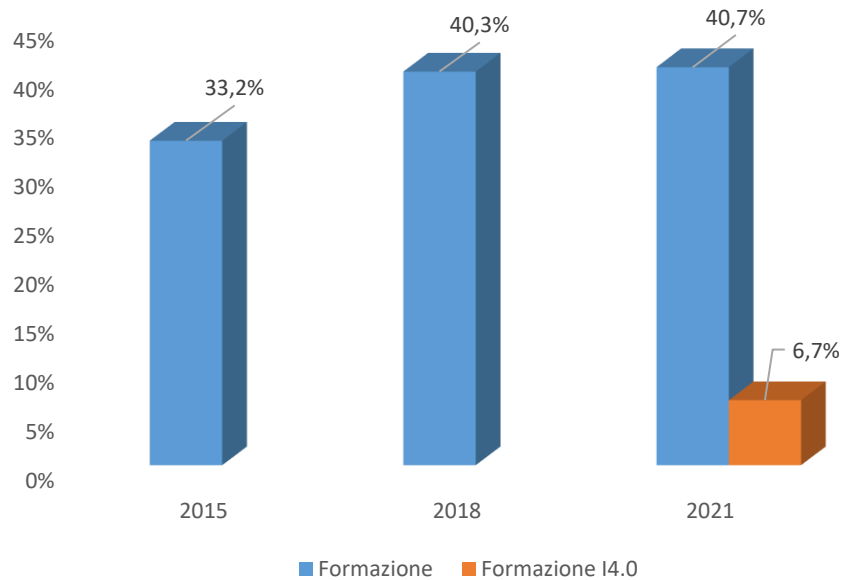
I DATI

- **Rilevazione Imprese e Lavoro (RIL):** rilevazione condotta periodicamente da Inapp su un campione rappresentativo costituito da circa 30.000 società di persone e società di capitali operanti nel settore privato, escluso quello agricolo
- **Ricco set di informazioni:** *profilo demografico degli imprenditori, assetto manageriale, composizione e caratteristiche della forza lavoro occupata in impresa, metodi di reclutamento del personale, innovazione tecnologica, al credito, caratteristiche delle relazioni industriali*
- Dati sulla decisione di: i) organizzare iniziative di formazione; ii) formare su tecnologie I4.0; iii) investire; iv) investire usufruendo di incentivi pubblici; v) richiedere il credito d'imposta per formazione I4.0; vi) efficacia dell'incentivo
- Anno di riferimento: **2021**
- Selezione del campione: **tutte le imprese con almeno 1 dipendente** ➡ Campione costituito da circa **29,500** imprese



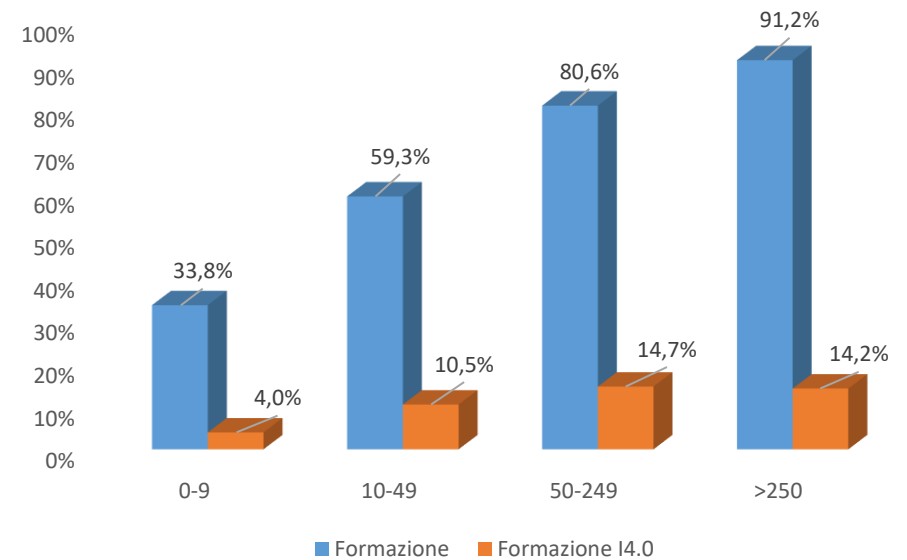
EVIDENZE DAI DATI RIL-2021: LA FORMAZIONE

- Quota di imprese che ha organizzato iniziative di formazione
- Tra quelle che hanno formato, quota di imprese che ha fatto formazione su I4.0



Fonte: Elaborazioni dell'autrice su dati RIL-Inapp

- Quota di imprese che ha organizzato iniziative di formazione per dimensione
- Tra quelle che hanno formato, quota di imprese che ha fatto formazione su I4.0 per dimensione

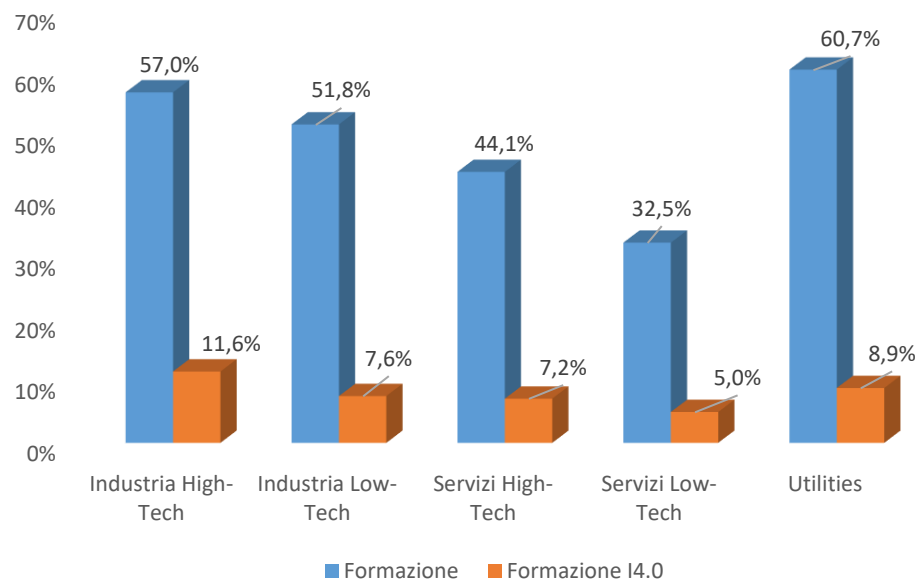


Fonte: Elaborazioni dell'autrice su dati RIL-Inapp



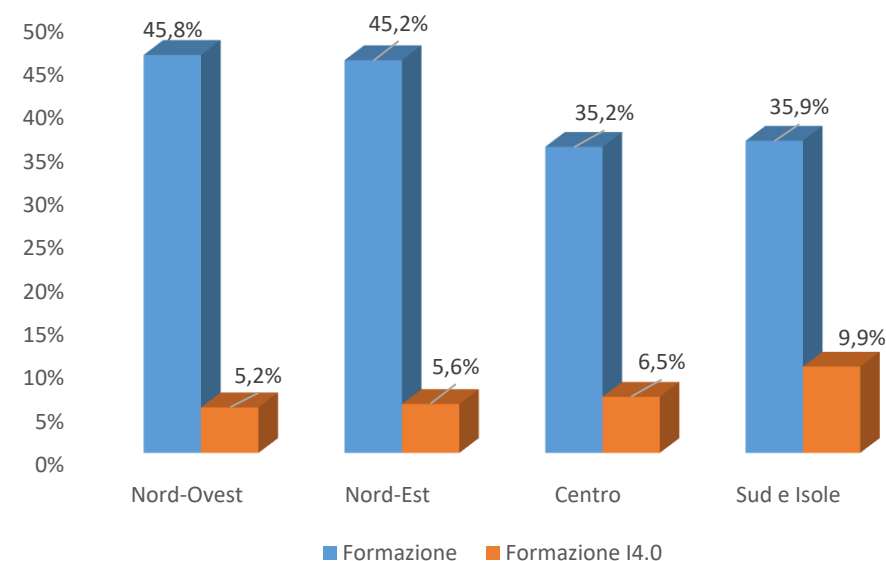
EVIDENZE DAI DATI RIL-2021: LA FORMAZIONE

- Quota di imprese che ha organizzato iniziative di formazione per macro settore
- Tra quelle che hanno formato, quota di imprese che ha fatto formazione su I4.0 per macro settore



Fonte: Elaborazioni dell'autrice su dati RIL-Inapp

- Quota di imprese che ha organizzato iniziative di formazione per macro area geografica
- Tra quelle che hanno formato, quota di imprese che hanno fatto formazione su I4.0 per macro area geografica

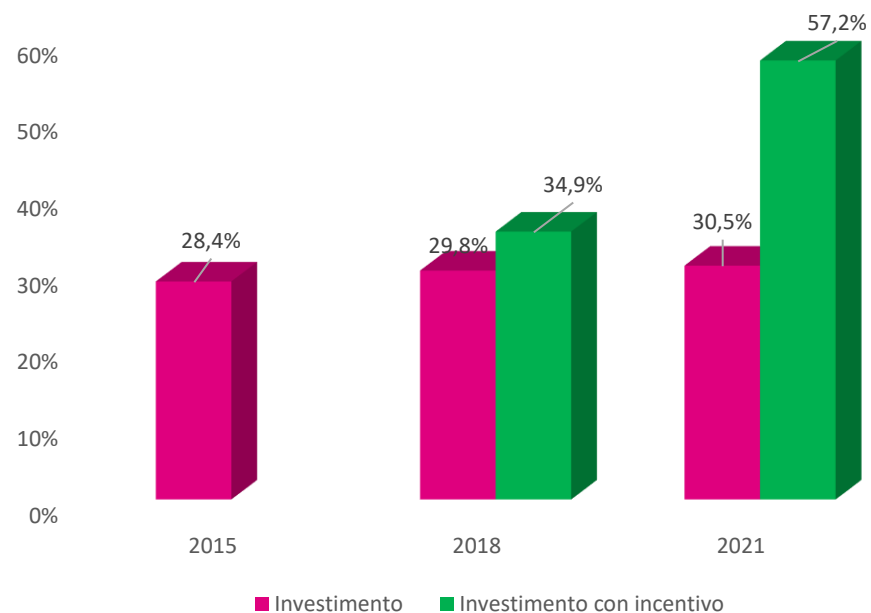


Fonte: Elaborazioni dell'autrice su dati RIL-Inapp



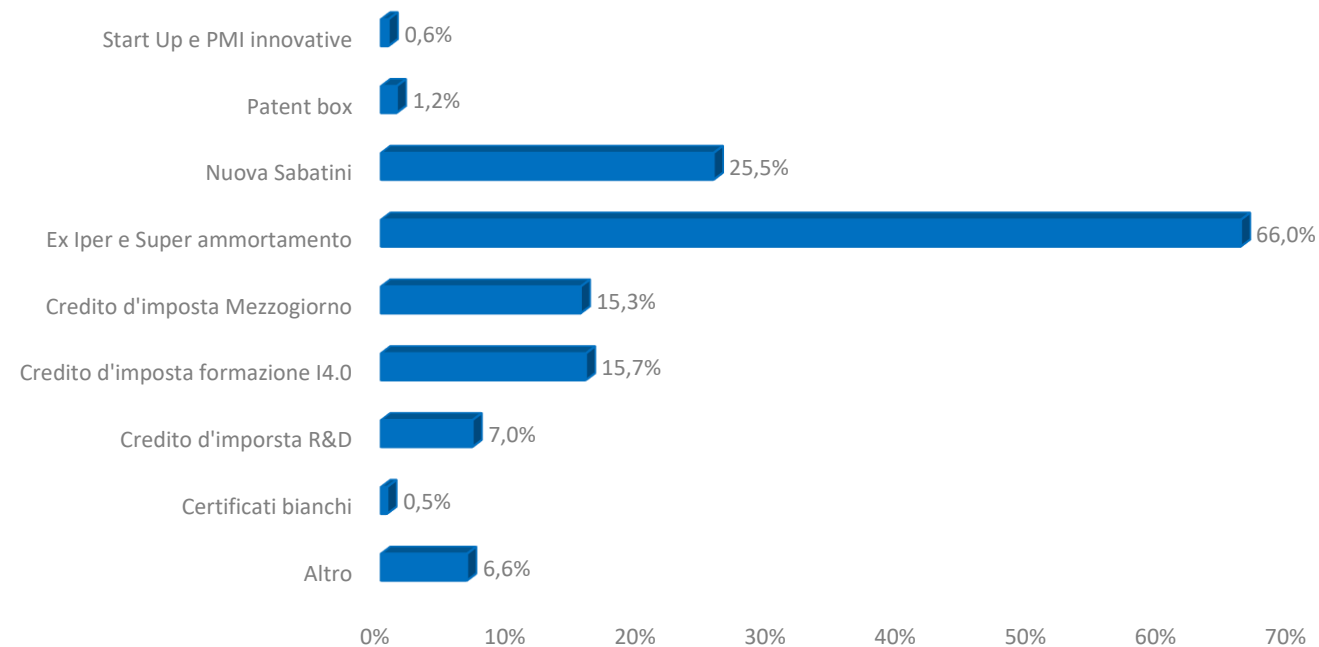
EVIDENZE DAI DATI RIL-2021: GLI INVESTIMENTI

- Quota di imprese che ha effettuato investimenti
- Tra quelle che hanno investito, quota di imprese che ha usufruito di incentivi pubblici



Fonte: Elaborazioni dell'autrice su dati RIL-Inapp

- Quota di imprese che ha usufruito di incentivi pubblici per tipo di misura

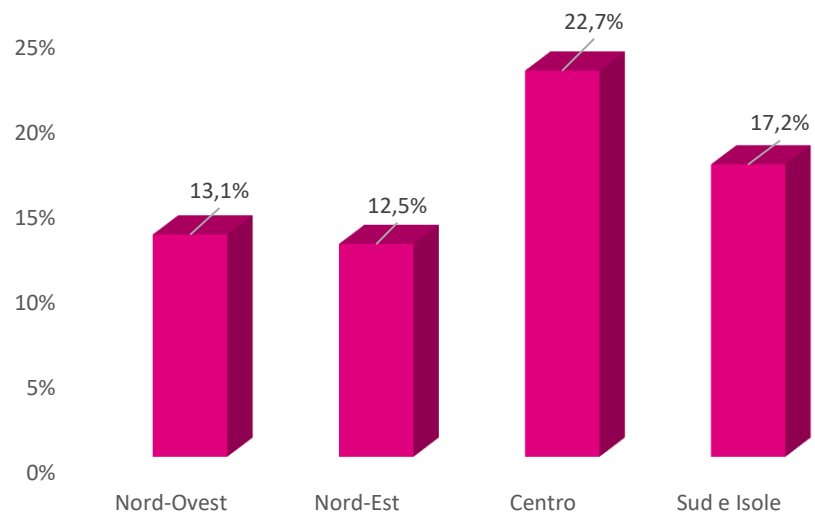
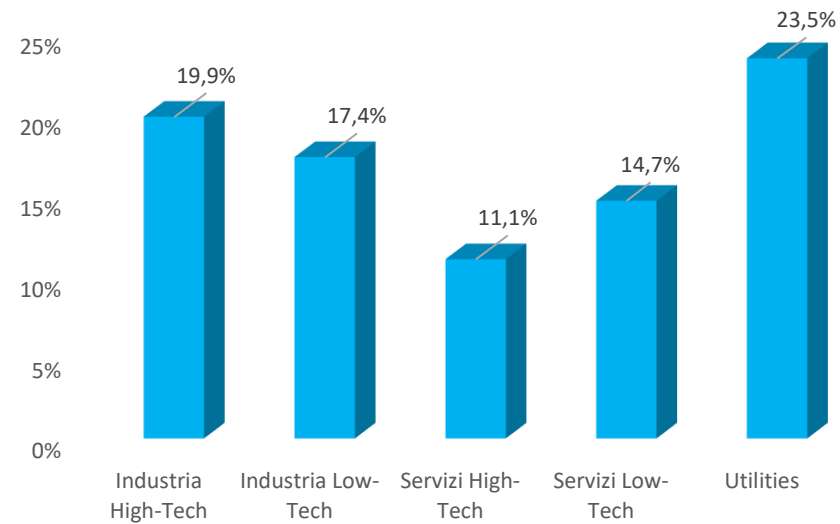
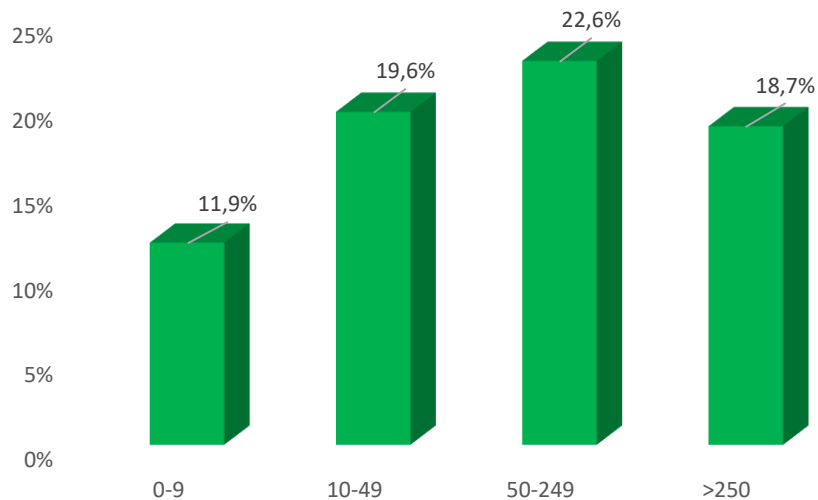


Fonte: Elaborazioni dell'autrice su dati RIL-Inapp



EVIDENZE DAI DATI RIL-2021: IL CREDITO D'IMPOSTA PER FORMAZIONE I4.0

- Nel 2021, la quota delle imprese che ha effettuato investimenti usando l'incentivo **Credito d'imposta per la formazione I4.0** è pari al **15,70%**. Forte **eterogeneità settoriale, dimensionale e territoriale**



EVIDENZE DAI DATI RIL-2021: L'EFFICACIA DELLA MISURA

- Poniamo la questione in termini controfattuali → si tratta di mettere a confronto «cosa è successo dopo l'attuazione della misura» con «che cosa sarebbe successo se la misura non fosse stata implementata»

DOMANDA CONTROFATTUALE IN RIL - 2021

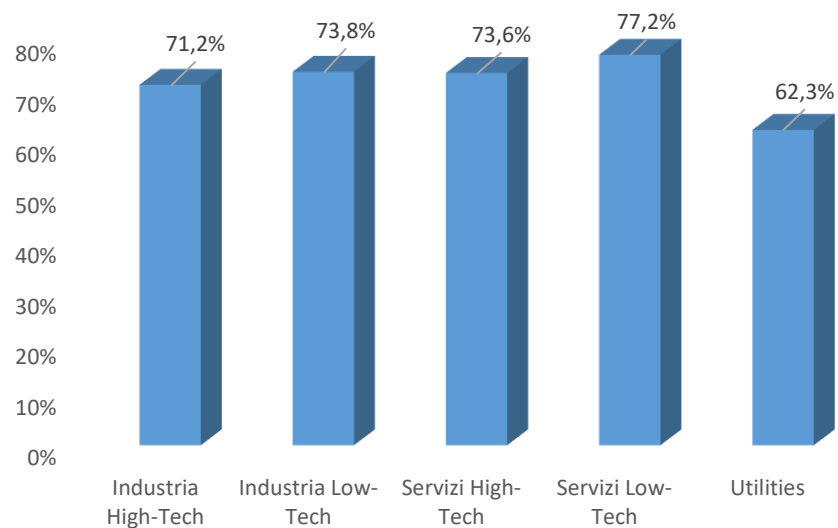
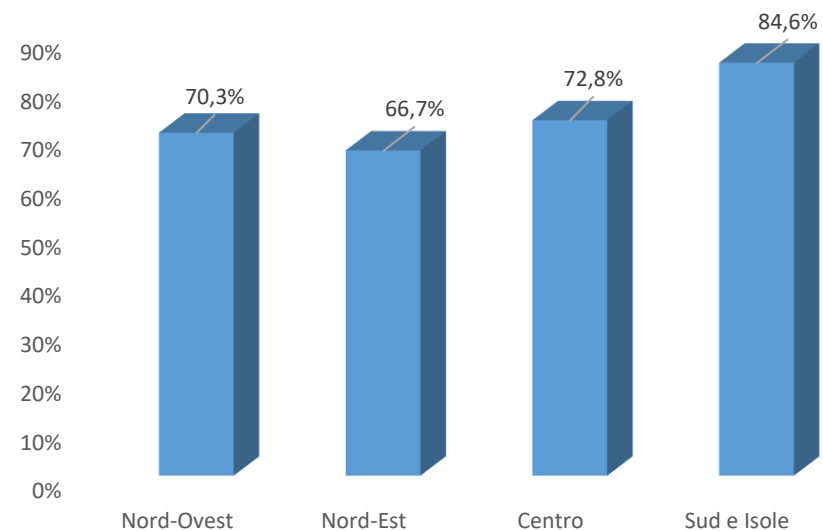
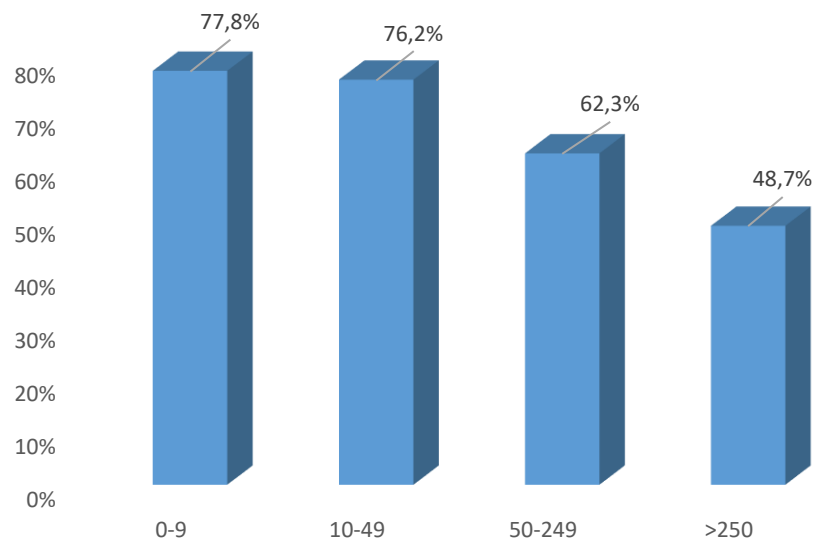
In assenza di questi incentivi l'impresa avrebbe:

1. effettuato comunque l'investimento, per lo stesso ammontare
2. effettuato comunque l'investimento, per un ammontare minore
3. non avrebbe effettuato le assunzioni.

- Il **55%** delle imprese che hanno usato un incentivo pubblico per effettuare investimenti dichiara che, **in assenza di essi, non avrebbe investito o avrebbe investito ma in misura minore** di quella che poi ha effettivamente realizzato.
- Il **75%** delle imprese che usa il **Credito d'Imposta per la formazione I4.0** dichiara che, **in assenza di tale incentivo, non avrebbe investito o lo avrebbe fatto ma in misura minore**



EVIDENZE DAI DATI RIL-2021: L'EFFICACIA DELLA MISURA



CONCLUSIONI

- **Più della metà delle imprese che investe** dichiara di aver **usufruito di uno o più incentivi pubblici**
- L'incentivo più utilizzato è il Nuovo Credito d'Imposta (ex. Iper e Super ammortamento)
- Il **15,7% ricorre al Credito d'Imposta per la formazione I4.0**. Esiste elevata eterogeneità fra le imprese: è maggiormente diffuso tra le medie imprese, quelle localizzato nel Centro Italia, e operanti nei settori industriali High-Tech e delle Utilities
- In termini di **efficacia della misura**: ben il **75% delle imprese** che ha utilizzato il credito d'Imposta formazione I4.0 non avrebbe investito se non vi fosse stato lo strumento incentivante
- La misura sembra essere particolarmente utile per le micro imprese, per quelle localizzate nelle regioni del Mezzogiorno e per le imprese operanti dei settori industriali Low-Tech





GRAZIE PER LA VOSTRA ATTENZIONE

i.brunetti@inapp.gov.it



www.inapp.gov.it