

MARINA DE ANGELIS - FRANCESCO MANENTE - ROSITA ZUCARO

DESIDERIO DI TRASFERIRSI, CONCILIAZIONE E SMART WORKING: AREE INTERNE E CENTRI

Seminario SWAI 2024

Roma 18 Novembre 2024

INAPP – Roma, Corso D'Italia 34 - auditorium – 9.30/16.30

CONTENUTI

**INTRODUZIONE: PERCHE' IL
TEMA E' RILEVANTE**

**LAVORO DA REMOTO E
INTENZIONE DI TRASFERIRSI**

**LAVORO DA REMOTO E IMPATTI
SUI CARICHI DI CURA: AREE
INTERNE E CENTRI**

**CONCLUSIONI E
CONSIDERAZIONI DI
POLICY**



Perché il tema è rilevante?

Questione demografica

	Pop. residente al 2011	Pop. residente al 2023	Var. Perc. 2023-2011
128 Aree (circa 2 mila comuni)	4.300.919	3.929.917	-8,6%
Molto Marginalizzate	2.290.796	2.087.247	-8,9%
Marginalizzate	2.010.123	1.842.670	-8,3%
Italia Aree interne	13.722.675	13.134.025	-4,3%
Italia	59.433.744	58.989.749	-0,7%

Residenti	2021- 2023		
	0-14 anni	15-64 anni	oltre 65 anni
128 Aree (circa 2 mila comuni)	10,9%	61,7%	27,4%
Molto Marginalizzate	10,9%	61,8%	27,3%
Marginalizzate	11,0%	61,6%	27,4%
Italia Aree interne	11,9%	63,2%	24,9%
Italia	12,2%	63,5%	24,3%

Fonte: Faccini A. «Il ruolo delle migrazioni nello sviluppo delle aree interne» evento finale progetto SETT, elaborazioni su dati ISTAT



Lavoro da remoto e intenzione di trasferirsi

Lavoro da remoto come fattore riequilibrante

Jansen T., Ascani A., Faggian A. & Palma A, (2024). Remote work and location preferences: a study of post-pandemic trends in Italy, *The Annals of Regional Science*, Springer, vol. 73(3), pages 897-944

si basa sulle teorie di Tiebout, secondo cui, in un contesto di perfetta mobilità, gli individui scelgono di vivere dove ottengono il massimo beneficio netto. L'aumento del lavoro da remoto ha avuto un impatto sulla propensione a trasferirsi, soprattutto tra chi prevede di lavorare a distanza 3-4 giorni a settimana. I giovani, i residenti al Nord, coppie con figli, affittuari e coloro che lavorano per aziende più grandi sono più propensi al trasferimento.

Sonzogno, G.V., Urso, G., & Faggian, A. (2022). Migration propensity of peripheral youth: insights from Italy. *Regional Studies, Regional Science*, 9(1), 709-726

si analizza come il lavoro da remoto abbia potenzialmente modificato le scelte di residenza dei giovani nelle aree periferiche italiane, suggerisce che il lavoro da remoto possa ridurre i vincoli legati al pendolarismo, permettendo ai giovani di considerare opzioni abitative sia in aree meno centrali delle grandi città sia nelle aree interne senza dover rinunciare alle opportunità lavorative che tradizionalmente si trovano nei centri urbani. Questa nuova dinamica viene esplorata nello studio per capire se, e in quale misura, il lavoro remoto possa incentivare una riqualificazione delle aree interne, controbilanciando il fenomeno dello spopolamento.



Lavoro da remoto e intenzione di trasferirsi

DATI PLUS 2022

Quota di persone che potendo fare lavoro da remoto potrebbe prendere in considerazione un trasferimento definitivo o per alcuni periodi in luoghi diversi dalla propria residenza

41%

34%

19,2

21%

20,9

13,5

Andare a vivere in un posto diverso dalla sua attuale residenza più a contatto con la natura

Lavorare per alcuni periodi all'anno da posti diversi della sua attuale residenza (in campagna, al mare, in montagna)

Andare a vivere in un posto diverso dalla sua attuale residenza con costi di affitto/di vita più bassi

Lavoro da remoto e impatto su carichi di cura

Del Boca, D., Oggero, N., Profeta, P., & Rossi, M. (2020). *Women's and men's work, housework and childcare, before and during COVID-19. Review of Economics of the Household, 18(4), 1001-1017.*

si focalizza su come la pandemia abbia accentuato le disuguaglianze di genere in Italia. Dimostra che le donne in smart working hanno affrontato un aumento significativo delle responsabilità domestiche e di cura, aggravando lo squilibrio con i partner maschili, in un contesto dove il lavoro da remoto è stato visto come "flessibile" ma spesso a scapito del tempo e del benessere delle donne. Il peggioramento è evidente soprattutto per le madri di figli piccoli.

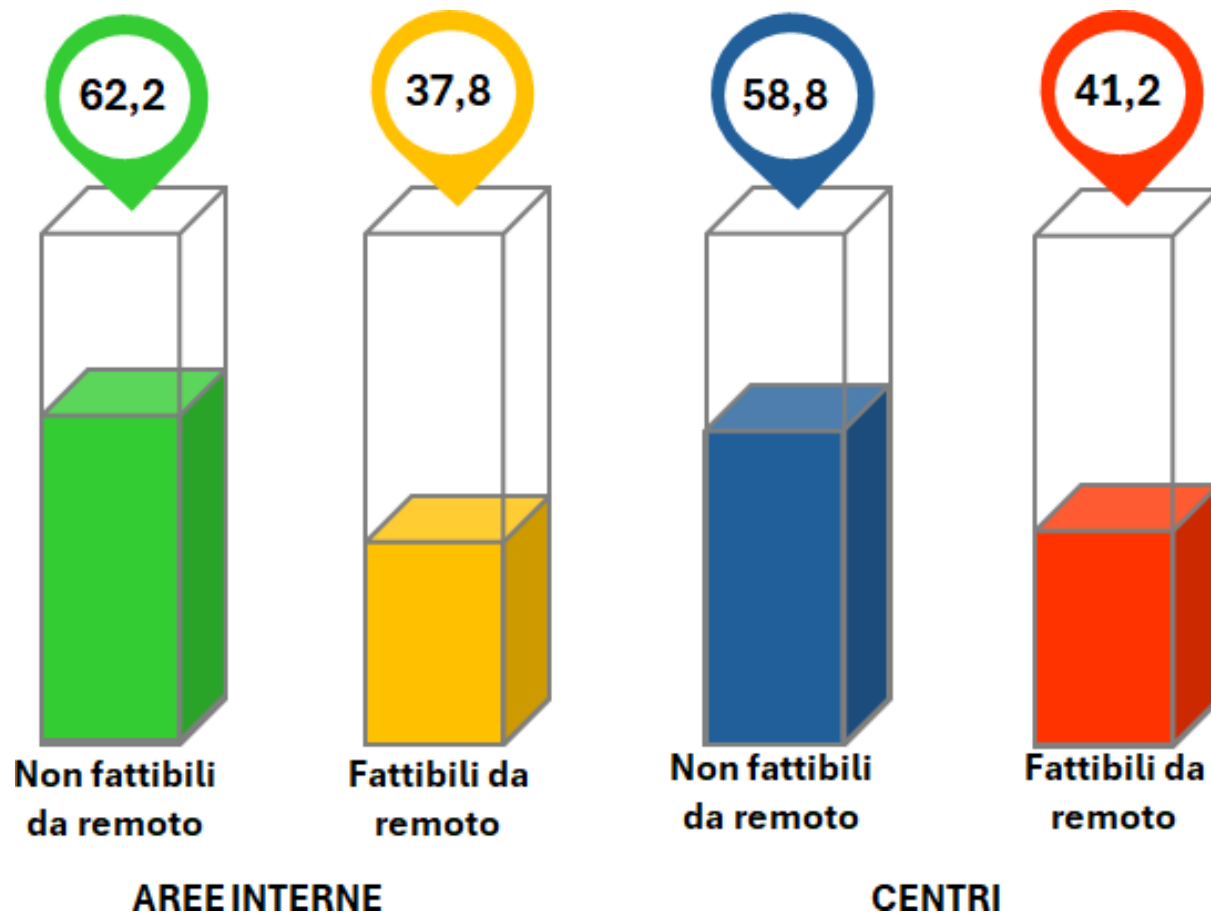
Farre, L., Fawaz, Y., Gonzalez, L., & Graves, J. (2021). *How the COVID-19 lockdown affected gender inequality in paid and unpaid work in Spain and Italy. Review of Income and Wealth, 67(3), 705-724.*

esplora l'aumento del carico di lavoro domestico e di cura tra le donne durante il lockdown in Spagna. La ricerca mostra che il lavoro da remoto ha creato una pressione aggiuntiva sulle donne, che hanno dovuto gestire simultaneamente responsabilità lavorative e domestiche, con conseguenze sulle disuguaglianze di genere.



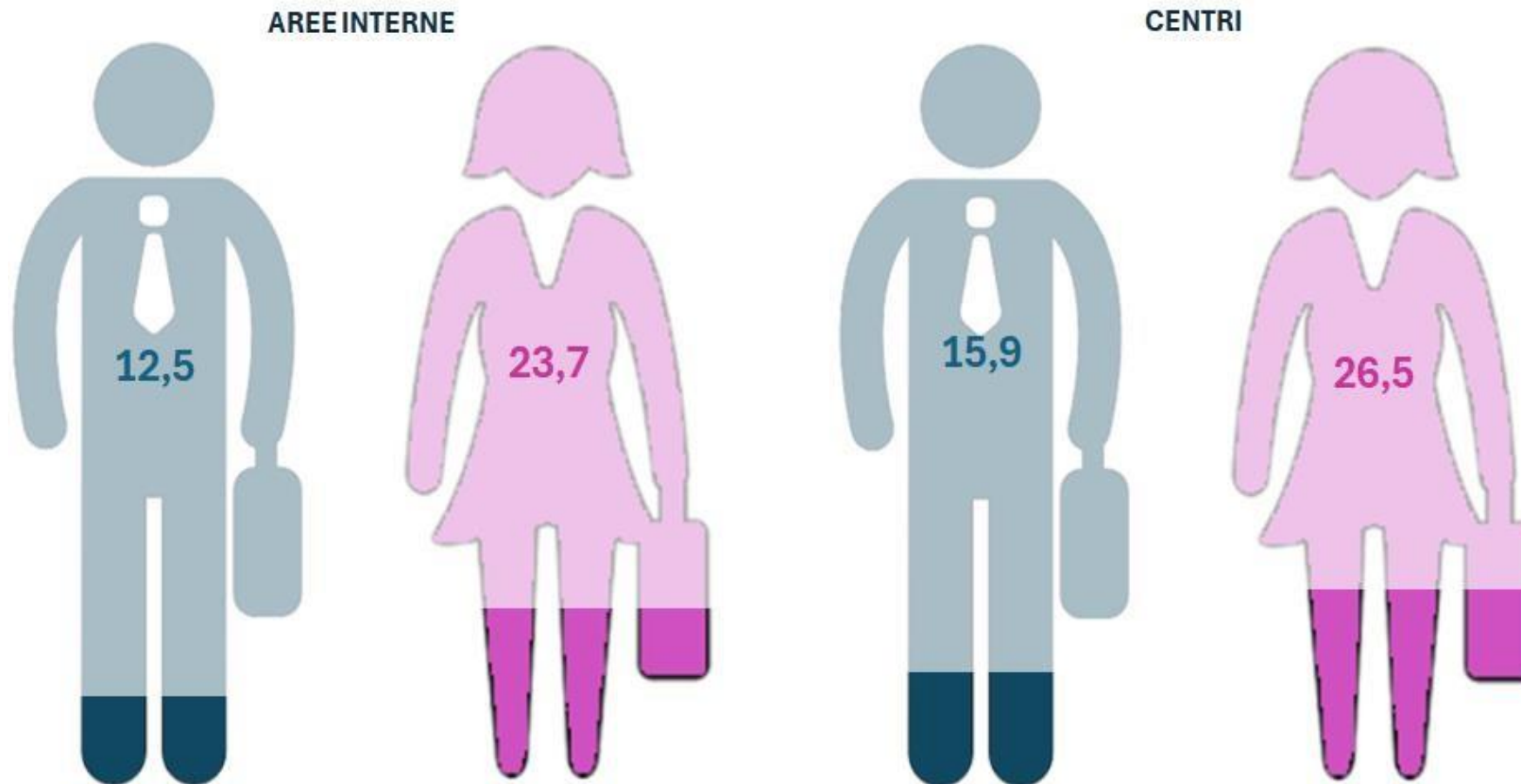
Lavoro da remoto e impatto su carichi di cura: aree interne e centri

Telelavorabilità per aree interne e centri e genere - 2021



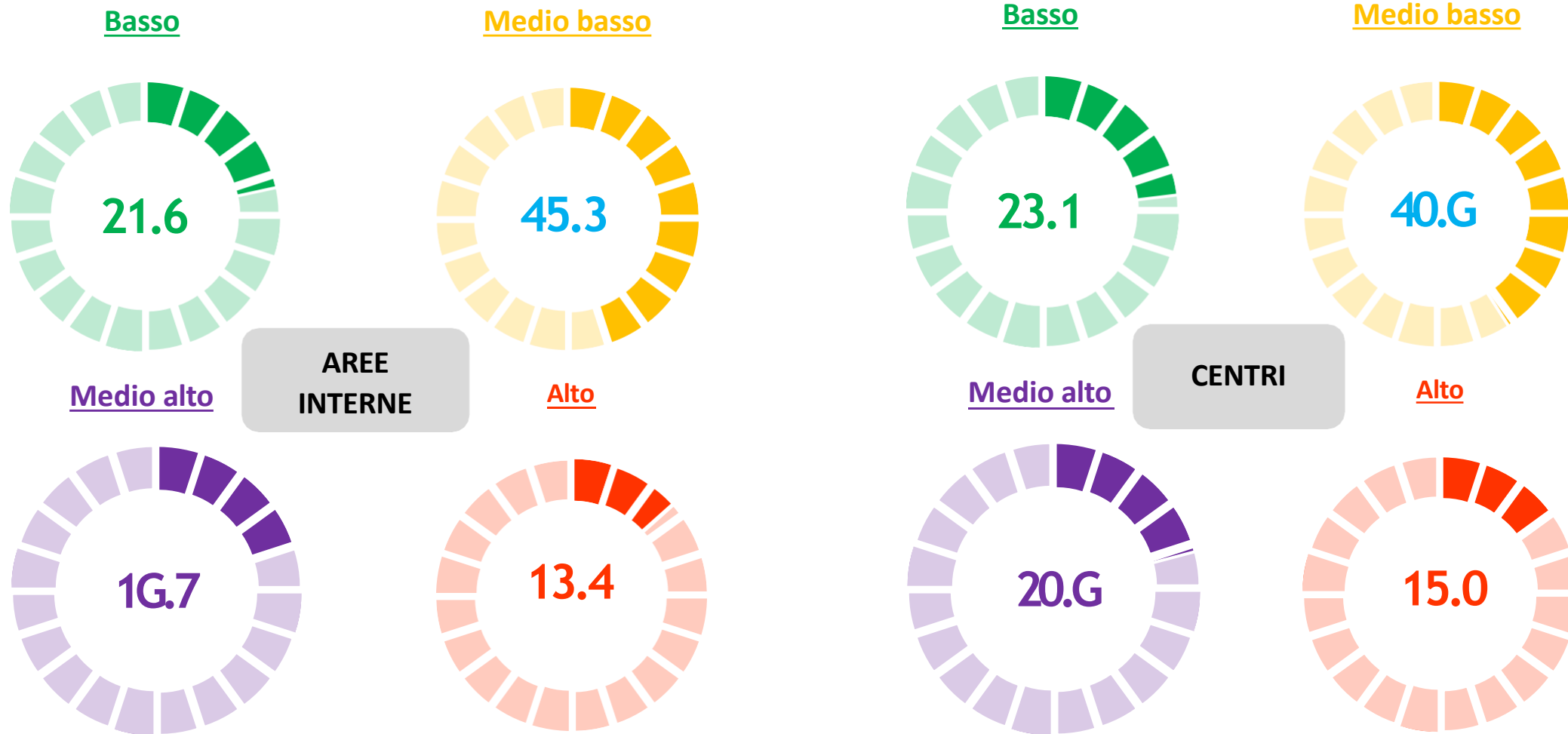
Lavoro da remoto e impatto su carichi di cura: aree interne e centri

Smart working per aree interne e centri e genere - 2021



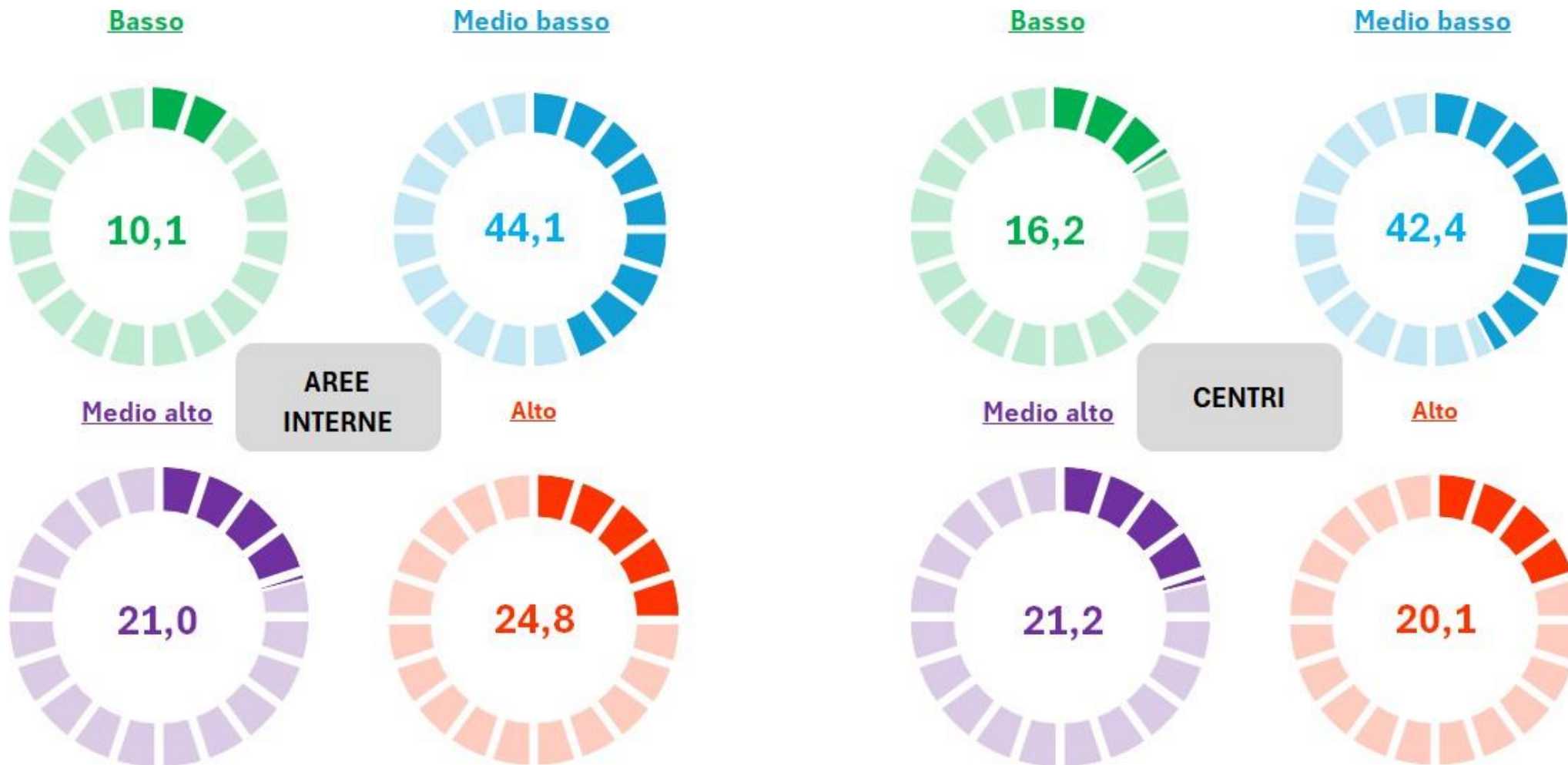
Lavoro da remoto e impatto su carichi di cura: aree interne e centri

Carichi di cura per aree interne e centri



Lavoro da remoto e impatto su carichi di cura: aree interne e centri

Smart working e carichi di cura per aree interne e centri

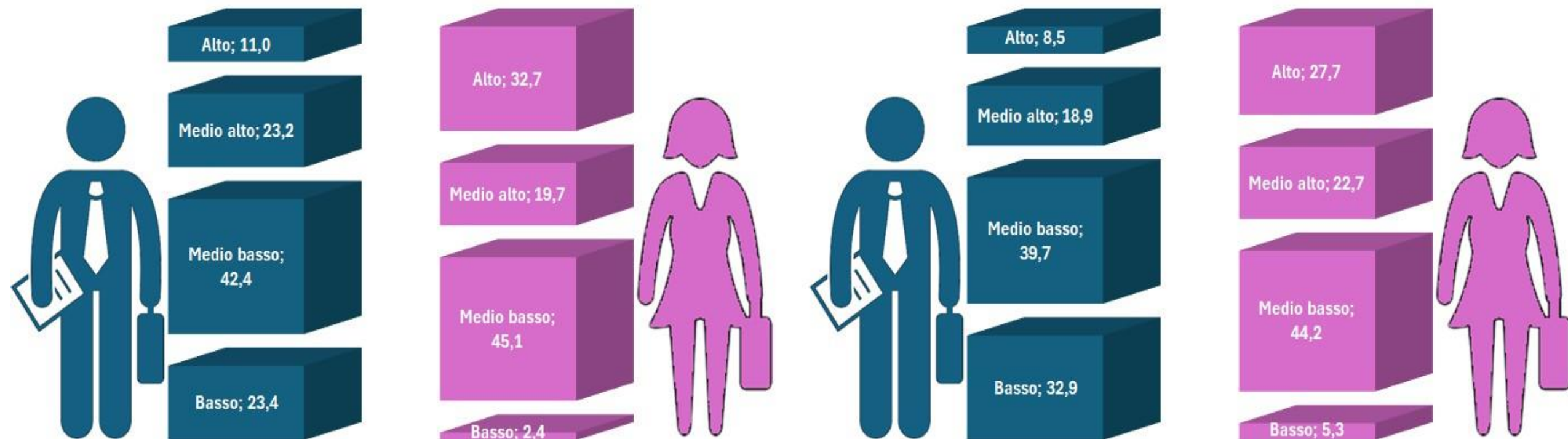


Lavoro da remoto e impatto su carichi di cura: aree interne e centri

Smart working e carichi di cura, per aree interne/centri e genere

AREE INTERNE

CENTRI

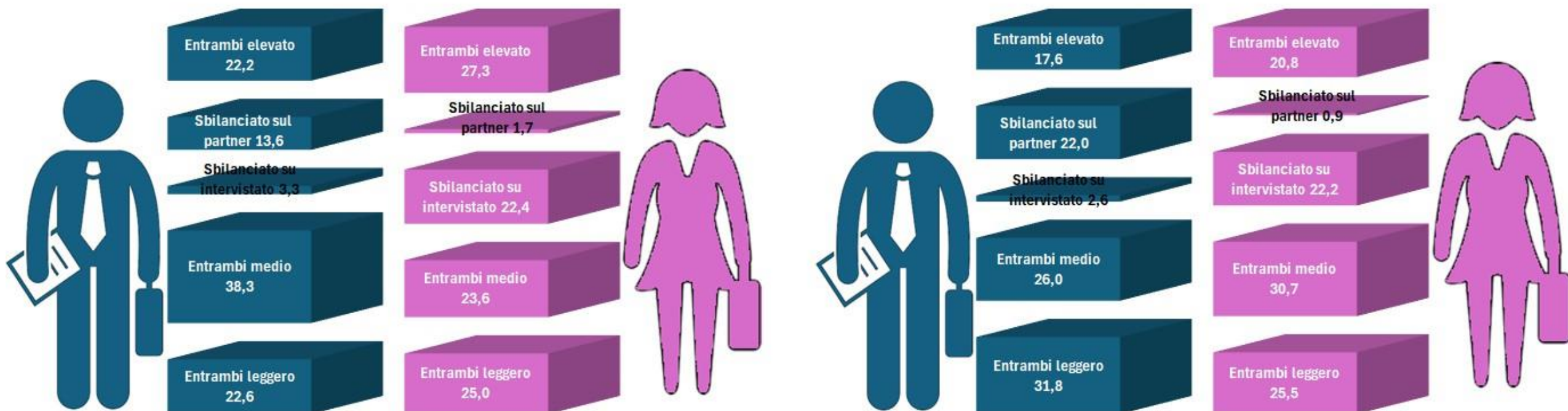


Lavoro da remoto e impatto su carichi di cura: aree interne e centri

Smart working e redistribuzione dei carichi di cura all'interno della famiglia, per aree interne/centri e per genere

AREE INTERNE

CENTRI



Lavoro da remoto e impatto su carichi di cura: aree interne e centri

	Carico Sbilanciato sull'intervistato			Carico di cura medio o alto		
	Tutti	Aree interne e donne	Centri e donne	Tutti	Aree interne e donne	Centri e donne
Lav rem 21	-0.0055***	-0.0279***	-0.0190***	0.0002	-0.0350***	-0.0132***
Lav rem 22	0.0100***	-0.0373***	0.0046***	0.0178***	0.0765***	-0.0046***
Istruzione: sec. Inf.						
Secondaria super	-0.0317***	-0.0144***	-0.0708***	-0.0186***	0.0906***	0.0074***
Laurea o post	-0.0299***	0.0249***	-0.0831***	-0.0467***	0.0863***	0.0068***
Figli minori di 12	0.0812***	0.1552***	0.1675***	0.4244***	0.5268***	0.5834***
Log reddito lordo	-0.0143***	0.0151***	-0.0326***	0.0503***	0.0517***	-0.0113***
Macroarea:Nord						
Centro	0.0019***	-0.0087***	0.0150***	0.0069***	0.0108***	0.0290***
Sud e Isole	0.0116***	0.0874***	0.0276***	0.0029***	0.0276***	0.0324***
Class com: Area Interna						
Centro	0.0172***			0.0536***		
Donna	0.2372***			0.2377***		
N	8738	919	3807	8738	919	3807



Lavoro da remoto e impatto su carichi di cura: aree interne e centri

	Carico di cura alto				
	Tutti	Donne		Uomini	
		Solo aree interne	Solo centri	Solo aree interne	Solo centri
Lav rem 21	0.0362***	0.0593***	0.0476***	0.0362***	0.0286***
Lav rem 22	0.0265***	0.0118***	0.0423***	0.0403***	0.0089***
Istruzione: sec. Inf.					
Secondaria super	-0.0176***	0.1382***	0.0800***	-0.0054***	-0.0873***
Laurea o post	-0.0592***	0.1151***	0.0074***	-0.0163***	-0.1187***
Figli minori di 12	0.2137***	0.2901***	0.3103***	0.0912***	0.1610***
Log reddito lordo	0.0286***	0.0162***	-0.0229***	-0.0034***	0.0579***
Macroarea:Nord					
Centro	0.0126***	0.0239***	0.0531***	-0.0432***	-0.0074***
Sud e Isole	0.0169***	0.0417***	0.0193***	-0.0388***	0.0094***
Class com: Area Intena					
Centro	0.0333***				
Donna	0.1399***				
N	8738	919	3807	849	3163

Lavoro da remoto e impatto su carichi di cura: aree interne e centri

Dep.Var: carico sbilanciato sull'intervistata

	Coefficients	[95% conf. interval]
ATE 2021 (AI)	-0.063**	
Fare lavoro da remoto/non fare lavoro da remote (1 vs 0)	(0.029)	[-0.120 -0.005]
ATE 2022 (AI)	-0.119***	
Fare lavoro da remoto/non fare lavoro da remote (1 vs 0)	(0.008)	[-0.176 -0.061]
Number of obs		942
Postestimation	<i>we checked the balance of covariates</i>	

Rispetto ai centri al 21 troviamo un effetto negativo ma con coefficiente inferiore (-0.045) al 22 non troviamo effetti significativi



Lavoro da remoto e impatto su carichi di cura: aree interne e centri

Dep.Var: carico alto		
	Coefficients	[95% conf. interval]
ATE 2021 (AI)	0.065**	
Fare lavoro da remoto/non fare lavoro da remote (1 vs 0)	(0.027)	[0.012 0.118]
ATE 2021 (Centri)	0.035**	
Fare lavoro da remoto/non fare lavoro da remote (1 vs 0)	(0.016)	[0.003 0.067]
Number of obs	942 AI / 3,866 Centri	
Postestimation	<i>we checked the balance of covariates</i>	

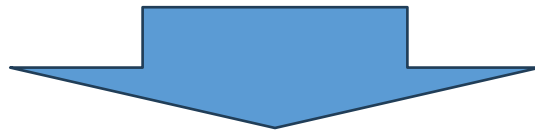
Al 22 non troviamo effetti significativi



Conclusioni e considerazioni di policy

Rispetto all'impatto del lavoro da remoto sui carichi di cura:

- contrariamente alle evidenze di letteratura, dai primi risultati si nota un alleggerimento del carico familiare sbilanciato sulle donne, probabilmente visto il maggior coinvolgimento degli uomini anche loro costretti in lavoro da remoto, soprattutto durante la pandemia ('21) e soprattutto nelle aree interne dove anche il carico di cura «medio alto» sembra ridursi per le donne che facevano lavoro da remoto
- tuttavia, concentrandosi sul livello «alto» dell'indicatore del carico di cura individuale i risultati si allineano a quelli della letteratura di riferimento e vedono un maggior carico per le donne, ma anche per gli uomini e per questi soprattutto nelle aree interne
- lavorare da remoto nel 22 riequilibra e alleggerisce a favore delle donne, soprattutto nelle aree interne, il carico all'interno nella famiglia, ma aumenta il carico di cura medio alto per le donne soprattutto nelle aree interne



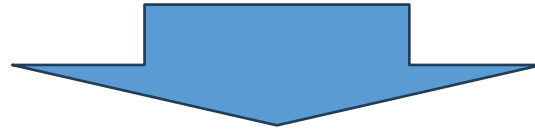
Ripensare le politiche di conciliazione, aziendali e pubbliche, potenziare i servizi, educare sulla possibilità di una più equa redistribuzione dei carichi e sull'impatto delle scelte lavorative attuali sul futuro



Conclusioni e considerazioni di policy

L'intenzione di trasferirsi avendo la possibilità di lavorare da remoto:

- in un posto diverso dall'attuale residenza con costi di affitto/di vita più bassi si riduce dal 34% durante la pandemia al 13% dopo
- in un posto diverso dall'attuale residenza più a contatto con la natura si riduce dal 41% al 19%
- per alcuni periodi all'anno da posti diversi dall'attuale residenza (in campagna, al mare, in montagna) resta intorno al 21% sia durante che dopo la pandemia



Lavoro da remoto può avere un ruolo nella rigenerazione sociale delle aree interne

- importante assecondare il desiderio manifestato di spostarsi (a volte tornare) anche per brevi periodi, andando incontro alle esigenze dei lavoratori (co-working, presidi di comunità)
- necessità di regolamentare e stabilizzare adeguatamente il lavoro da remoto in modo che sia i manager che i dipendenti abbiano linee guida e standard chiari per poter prendere decisioni
- potenziamento dei servizi di base (sanità, scuola, trasporti)
- abitare



Marina De Angelis - ma.deangelis@inapp.gov.it

Francesco Manente - f.manente@inapp.gov.it

Rosita Zucaro - r.zucaro@inapp.gov.it

GRAZIE PER L'ATTENZIONE